

SPORTOVNÍ CENTRA MLÁDEŽE ČSTS

Realizační projekt

- 1. ZAJIŠTĚNÍ ČINNOSTI**
 - 1.1 Závazné podmínky pro činnost SCM**
 - 1.2 Legislativní a smluvní zajištění**
 - 1.3 Ekonomické zajištění**
 - 1.4 Technické zajištění**
 - 1.5 Tréninková a soutěžní činnost**
 - 1.6 Zdravotní, rekondiční a rehabilitační zázemí**
- 2. ORGANIZACE**
 - 2.1 Organizační struktura**
 - 2.2 Taneční páry – podmínky zařazení do SCM**
 - 2.3 Trenéři – podmínky zařazení do SCM**
- 3. ROK 2011**
 - 3.1 Řídící výbor**
 - 3.2 Startovací etapa**
 - 3.3 Další etapy**
- 4. ZÁVĚR**

1. zajištění činnosti

1.1 Závazné podmínky pro činnost SCM

Projekt Sportovní centra mládeže pro taneční sport byl vypracován v roce 2008 a schválen MŠMT v roce 2009.

První finanční prostředky na tento projekt schválilo MŠMT na rok 2011. ČSTS vytvořilo pro rok 2011 ve svém rozpočtu samostatnou kapitolu pro zahájení činnosti SCM. Další prostředky na podporu činnosti na reprezentační úrovni ČSTS získalo z grantů MŠMT na talentovanou mládež a sportovní reprezentaci. Tímto byla vytvořena ekonomická základna a prezidium ČSTS rozhodlo o zahájení činnosti SCM od 1.9.2011, s tím, že do zahájení proběhnou ještě dvě pilotní akce na ověření základních organizačních principů.

Hlavním úkolem projektu je dosažení **světové finálové úrovně v kategoriích juniorů a mládeže**. Cestou k naplnění tohoto hlavního úkolu je vybudování **základny pro vyspělé taneční páry** a zajištění **optimálních tréninkových a soutěžních podmínek**.

Realizační projekt se řídí těmito **základními požadavky a podmínkami**:

- dodržení podmínek pro použití dotačních prostředků
- striktní dodržení kvalifikačních podmínek pro trenéry
- jasné pracovněprávní vztahy pro členy realizačního týmu a osobní trenéry párů
- jasné smluvní podmínky pro sportovce – členy SCM
- smluvní zajištění veškerých prostor, materiálového a dalšího vybavení
- plánování tréninkového procesu vč. kondiční přípravy, rehabilitace a zdravotního zabezpečení

1.2 Legislativní a smluvní zajištění

Činnost SCM bude řízena těmito dokumenty:

- Organizační řád
- Tréninkové plány a tréninkové deníky

Vztahy v rámci SCM budou řešeny těmito typy smluv:

- Smlouva s páry (zákonnými zástupci) – práva a povinnosti člena SCM vč. plánování tréninků a soutěžní činnosti, vybavení, reklamních povinností,
- Smlouva o pronájmu prostor
- Smlouva se členy realizačního týmu – smlouva o dílo (ČSTS nebude řešit zdanění a soc. a zdravotní pojištění) nebo pracovněprávní vztah (ČSTS řeší zdanění a soc. a zdr. pojištění)

- Smlouva s osobními trenéry (dlouhodobá) - smlouva o dílo (ČSTS nebude řešit zdanění a soc. a zdravotní pojištění, odpovědnost za páry)
- Smlouva s tuzemskými trenéry - smlouva o dílo (ČSTS nebude řešit zdanění a soc. a zdravotní pojištění)
- Smlouva se zahraničními (EU) trenéry - smlouva (ČSTS nebude řešit zdanění a soc. a zdravotní pojištění)
- Smlouva se zahraničními (mimo EU) trenéry - smlouva (ČSTS nebude řešit zdanění a soc. a zdravotní pojištění)
- Sponzorská smlouva – zajištění reklamy
- Sponzorská smlouva – darovací smlouva
- Objednávka zboží a služeb
- Dohoda o zápůjčce (materiální zajištění členů NRT a SCM)

Za vypracování a používání těchto dokumentů odpovídá ekonom SCM. Jejich vypracování musí být zajištěno do konce startovací etapy.

1.3 Ekonomické zajištění

Finančními zdroji pro činnost SCM jsou:

- dotace MŠMT na SCM a koordinované využívání dotací MŠMT na sportovní reprezentaci (kategorie mládež) a talentovanou mládež (kategorie Juniorů)
- kapitola „NRT, SCM a TM“ v rozpočtu ČSTS
- reklamní činnost
- spoluúčast členů SCM

Nákladové položky tvoří:

- nájmy a pronájmy prostor, materiálového a dalšího vybavení
- materiálové a další zajištění členů SCM
- cestovní výdaje členů SCM, realizačního týmu a trenérské rady
- honoráře, mzdové a osobní náklady realizačního týmu a trenérské rady
- honoráře a cestovní výdaje externích trenérů a jejich asistentů
- služby a externí spolupráce
- propagace a PR

Za vedení samostatné kapitoly v účetnictví ČSTS odpovídá ekonom SCM.

1.4 Technické zajištění

Činnost SCM bude sestávat z těchto akcí:

- Soustředění (1 x měsíčně 2 dny), která budou mít tuto náplň:
 - společné lekce ST, LA
 - specializovaná kondiční a taneční příprava
 - sestavování a kontrola tréninkových plánů
 - testování obecných i speciálních schopností a dovedností
 - individuální tréninky ST, LA
 - workshopy a konzultace s osobními trenéry
- Otevřené workshopy, které budou navazovat na soustředění a umožní využít zvané externí trenéry pro širší okruh zájemců s větší finanční spoluúčastí
- Kontrolní soutěže (IDSF) se zajištěným servisem (doprava, ubytování) a s účastí trenérské rady
- Lékařské prohlídky
- Propagační akce (TV, veřejná vystoupení, akce pro sponzory, ...)
- Organizační činnost řídicího výboru
 - interní jednání
 - externí jednání
 - služební cesty

Členové NRT a SCM budou vybavováni (s částečnou vlastní úhradou) těmito materiály:

- reprezentační soupravy (členové NRT s označením „Czech National Team“)
- cestovní kabely a obaly na šaty v reprezentačním designu
- tréninkové deníky
- dalšími materiály od sponzorů (výživové doplňky, ...)

Pro hodnocení i pro sledování výkonnosti bude pořizována videodokumentace ze všech akcí.

Přípravu a vlastní provedení akcí, správu materiálů a veškerou evidenci (mimo tréninkové záležitosti) zajišťuje technický ředitel.

1.5 Tréninková a soutěžní činnost

Tréninkový proces bude postaven na úzké spolupráci s osobními trenéry. SCM bude pracovat těmito formami:

- spolupráce s externími trenéry - specialisty z nejrozvinutějších tanečních zemí ve ST a LA tancích. Tato spolupráce bude mít poradenský charakter a bude vedena ve dvou rovinách:
 - přímé vedení tanečních párů
 - workshopy a konzultace s osobními trenéry
- kondiční příprava a sledování a hodnocení základních i speciálních schopností a dovedností. Tato činnost bude pro taneční páry a jejich trenéry závazná, tzn. její plnění bude jedním z ukazatelů pro členství ve SCM
- taneční a další specializovaná příprava. Tato činnost bude poskytovat možnost spolupráce se špičkovými odborníky z dalších oblastí tanečních a pohybových aktivit a bude metodickou pomocí párům a jejich osobním trenérům.

SCM bude podporovat soutěžní činnost svých členů podporou účasti na vybraných mezinárodních soutěžích, které budou sloužit jako tzv. kontrolní soutěže. Těchto soutěží se bude zúčastňovat trenérská rada.

SCM bude podporovat účast svých členů na titulárních soutěžích IDSF formou vysílání osobních trenérů reprezentantů na tyto akce.

Za tréninkovou a soutěžní činnost odpovídá hlavní trenér SCM.

1.6 Zdravotní, rekondiční a rehabilitační zázemí

SCM bude zajišťovat pro své členy

- pravidelné lékařské prohlídky
- výživové poradenství
- konzultace v otázkách antidopingu
- základní vyšetření a konzultační činnost v otázkách kondice a rehabilitace.

Administrativu těchto činností bude zajišťovat technický ředitel, náplň a rozsah hlavní trenér.

Povinnosti členů SCM bude zajištění průběžné lékařské péče u sportovních lékařů v místě trvalého pobytu párů (sleduje technický ředitel) a průběžná kondiční příprava a rehabilitace (sleduje hlavní trenér).

2. Organizace

2.1 Organizační struktura

Vedení SCM tvoří tříčlenný **řídící výbor**, složený z **technického ředitele**, **ekonomy** a **hlavního trenéra**.

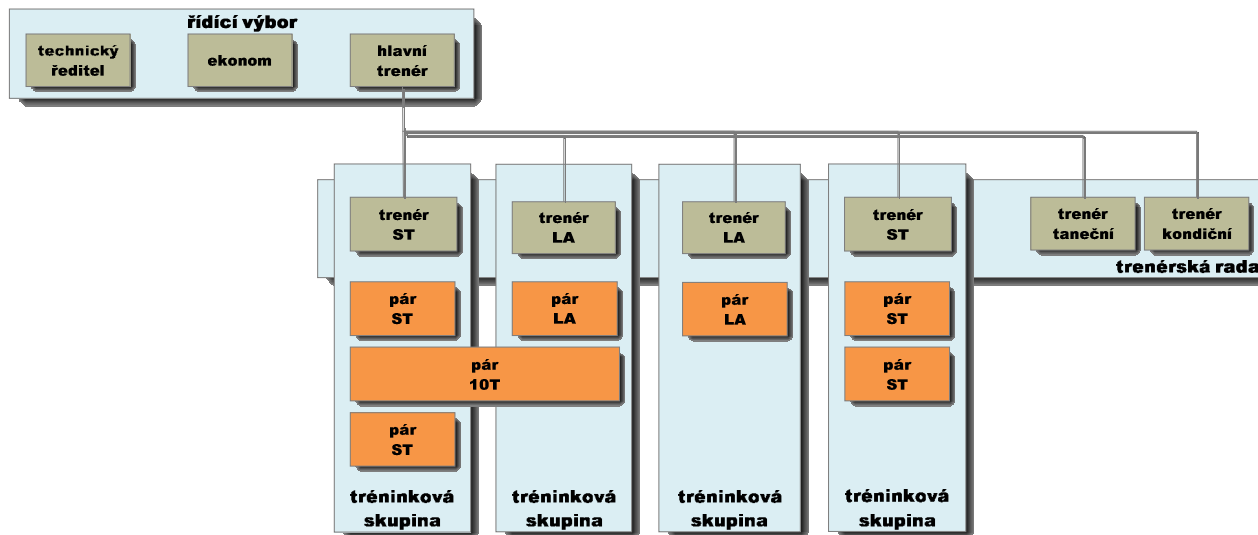
Prezidium ČSTS na návrh VR jmenuje **ředitele SCM**, který je odpovědnou osobou ve vztahu k ČSTS. Pokud není současně statutárním zástupcem ČSTS, jeho pravomoci a odpovědnosti vně ČSTS se řeší na základě písemné plné moci dle Stanov čl.20, bod 4.

Ředitel SCM dle vlastního výběru zastává jednu z funkcí v řídicím výboru. Obsazení zbývajících funkcí schvaluje prezidium ČSTS na návrh ředitele SCM. Funkční období je min. 2 roky.

Páry jsou organizovány do **tréninkových skupin** podle trenérů, kteří jsou jejich **osobními trenéry**. Páry mohou mít osobního trenéra samostatně na ST a na LA, tj. mohou být ve dvou týmech. Společnými trenéry pro celé

SCM jsou **kondiční trenér** a **trenér dalších tanečních a sportovních oborů**. Hlavní trenér a všichni trenéři tréninkových skupin tvoří **trenérskou radu**.

Trenéři mohou spolupracovat s ostatními trenéry SCM a jsou oprávněni si přizvat ke spolupráci i jiné trenéry – specialisty, kteří nejsou členy SCM.



2.2 Taneční páry – podmínky zařazení do SCM

Členem SCM se může stát pár, který

- je členem NRT ČSTS alespoň 1x v předcházející roční lhůtě
- Vykazuje výkonnostní růst, který ukazuje možnost zařazení do NRT v začínající roční lhůtě

Členem SCM se může stát na přechodné období i jednotlivec, který

- Je členem SCM a ztratil partnera
- Byl se svým partnerem členem NRT ČSTS, nebo jehož výkonnostní růst ukazuje možnost zařazení do NRT po získání partnera

Ze SCM jsou vyřazovány páry, které

- opakovaně neplní výkonnostní cíle a kondiční ukazatele
- porušují interní a obecně platná pravidla
- na základě vlastní žádosti

O přijetí nebo vyřazení člena rozhoduje řídicí výbor na návrh trenéra, který jej chce zařadit do své tréninkové skupiny.

2.3 Trenéři – podmínky zařazení do SCM

Trenérem SCM může být trenér, který splňuje tyto požadavky

- Splňuje kvalifikační požadavky ČSTS a MŠMT, tj.
 - má platnou licenci ČSTS trenéra tř. I.
 - Do doby nejbližšího možného ukončení kvalifikačního studia pro třídu I, má platnou licenci ČSTS trenéra tř. II
- Zaváže se dodržovat interní a obecně platná pravidla
- Zajistí si pro svoji tréninkovou skupinu alespoň jeden pár

Ze SCM jsou vyřazováni trenéři, :

- Kteří přestali splňovat kvalifikační požadavky ČSTS a MŠMT (ztráta licence)
- Jejichž skupina opakovaně nesplňuje stanovené výkonnostní cíle a kondiční ukazatele
- Z jejichž skupiny opakovaně odcházejí nebo odešly všechny páry
- Na základě vlastní žádosti

O přijetí nebo vyřazení trenéra rozhoduje řídicí výbor na návrh hlavního trenéra, nebo na základě žádosti trenéra.

3. Startovací etapa - rok 2011 a 2012

Rok 2011 je tzv. startovací etapou, ve které se ověří navržený rozsah a organizace SCM.

Činnost bude obsahovat:

- 2 soustředění v každém SCM. Soustředění budou dvoudenní a budou na sebe navazovat (minimalizace cestovních nákladů). Pozvání budou zahraniční lektori (1 ST, 1 LA) a demonstrační pár juniorské nebo mládežnické kategorie, který tančí 10 tanců.
- vybavení reprezentace reprezentační bundou (počítá se s životností 2 roky)
- průběžné zajištění kondičních tréninků a taneční průpravy

Rok 2012 bude prvním rokem pravidelné činnosti. Počítá se se 4 soustředěními.

3.1 Personální zajištění

Pro tuto etapu bude personální zajištění takto:

Ředitel SCM, hlavní trenér a technický ředitel: Ing. Petr Odstrčil

Ekonom SCM: Petr Barnat

Kondiční trenér: RNDr. Karla Tománková

Trenér pohybové a taneční průpravy: Jaroslav Langmajer

3.2 Místní zajištění

SCM bude působit ve dvou místech:

- Brno – MU Fakulta sportovních studií pod patronátem děkana
- Praha – zajišťuje Pražská divize

3.3 Plán akcí

Modelový plán soustředění SCM - viz příloha č.1

3.4 Rozpočet

viz příloha č.2

3.5 Členové a trenéři SCM

Stav se bude průběžně měnit dle zásad v kap. 2.2 a 2.3. Složení pro zahájení činnosti viz příloha č.3

4. Období 2013 – 2014

Bude řešeno po získání zkušeností v roce 2011 s tím, že plán a rozpočet musí být schváleny prezidiem ČSTS do 06/2012. Protože se očekává další navýšení prostředků z grantu MŠMT na SCM, do plánu bude zařazeno ještě letní soustředění, které bude kromě tréninku zaměřeno na zvýšení kondice.

Přílohy:

1. Plán soustředění
2. Rozpočet SCM 2011-2012 – nezveřejňuje se
3. Členové a trenéři SCM k 1.7.2011 – bude vypracováno dodatečně dle skutečné situace