

# SPORTOVNÍ CENTRA MLÁDEŽE ČSTS

## Základní teze

- 0. VIZE, CÍLE, STRATEGIE**
- 1. LEGISLATIVNÍ VÝCHODISKA,**
  - 1.1 Živnostenský zákon**
  - 1.2 MŠMT**
  - 1.3 Kvalifikační řád ČSTS**
- 2. HLAVNÍ PRINCIPY**
  - 2.1 Modelová organizační struktura**
  - 2.2 Taneční páry – podmínky zařazení do SCM**
  - 2.3 Trenéři – podmínky zařazení do SCM**

### 0. Vize, cíle, strategie

Současný taneční sport se ve své vrcholové formě pohybuje na stejně vysoké úrovni jako jiné sporty. Chybí mu však potřebné technické a organizační zázemí středisek vrcholového a mládežnického sportu a dosažení špičkové úrovně je spíše výjimečnou a často i náhodnou událostí. Český taneční sport má dlouhou tradici, dostatek talentovaných tanečnicků a ve světovém měřítku se pohybuje v různých statistikách okolo desátého místa. Dlouhodobě se ale nedaří vychovávat a dotáhnout páry k absolutní světové špičce, tj. k pravidelné účasti ve finále ME a MS. Přitom finálová účast v kategorii dospělých (seniorů) a mládeže (juniorů) je jednou z rozhodujících podmínek podpory státní reprezentace a postavení se na úroveň jiných úspěšných sportů.

Vizi je posunout české tancování na úroveň medailových sportů a vyrovnat se jim z hlediska úspěšnosti.

Cílem je vybudovat základnu pro vyspělé taneční páry a zajistit pro ně optimální tréninkové i soutěžní podmínky a nezbytné re kondiční, zdravotní a rehabilitační zázemí. Hlavní zaměření bude na nastupující generaci reprezentantů, tzn. cílem je založit a provozovat Sportovní centra mládeže pro taneční sport.

Aby byla zajištěna kontinuita se světovým vývojem a vytvořena možnost získání a transferu zahraničního know-how, je potřebné si vytyčit další dva cíle:

- Spolupracovat s mezinárodními týmy, které pracují na světové úrovni (finalisté MS, ME)
- Organizovat mezinárodní soutěže, které jsou zajímavé pro špičkové světové páry

Protože činnost v oblasti tanečního sportu a zejména při vrcholové mezinárodní úrovni je ekonomicky a organizačně velmi náročná, je hlavní strategií, vyhledat a spojit dostatečně ekonomicky silného partnera s nejvyšším dosažitelným know-how a toto spojení nabídnout současným i potencionálním reprezentantům ve věkovém rozpětí 13 – 21 let.

### 1. Legislativní východiska,

Závazným dokumenty pro SCM jsou:

- Živnostenský zákon
- pravidla vydaná MŠMT, která stanovují zejména:
  - o pravidla podpory státní reprezentace a talentované mládeže
  - o **pravidla pro činnost SCM**
  - o kvalifikační požadavky na trenéry a zaměstnance
- dokumenty IDSF a ČSTS, zejména:
  - o IDSF – licenční struktura a vzdělávání je ve stadiu příprav
  - o ČSTS - Kvalifikační řád (licence a kvalifikace)
- Školský zákon 561/2004 v platném znění

## 1.1 Živnostenský zákon

Pro možnost samostatné činnosti (OSVČ) v rámci SCM je nutné mít ŽL na vázanou živnost „Poskytování tělovýchovných a sportovních služeb v oblasti tanečního sportu“, pro možnost pracovního vztahu je nutné mít absolvované kvalifikační studium ČSTS alespoň tř. III.

## 1.2 MŠMT

MŠMT v rámci „Zásad programů Státní podpory sportu“ vyhlašuje na čtyřleté období 2009-2012 Program II Sportovní centra mládeže. (MŠMT, čj. 20 578/2007-501)

Tento dokument stanovuje tyto zásadní požadavky:

- Program je určen pro nestátní neziskové organizace
- Dotace ze státních prostředků je účelová a je formou finančního příspěvku
- Věková kategorie – 15-19 let
- Podmínky právní subjektivita, velikosti a zaměření (ČSTS splňuje)
- Dotaci je možné použít
  - na sportovní přípravu sportovců, včetně zahraniční (náklady na soustředění přípravné akce, na trenérské, zdravotní, metodické a technické, servisní zabezpečení, vybavení sportovními potřebami neinvestičního charakteru, nájemné prostor pro zabezpečení sportovní přípravy),
  - zabezpečení trenérů a členů realizačního týmu (mzdové náklady, včetně povinných odvodů zaměstnavatele, náhrady mezd, dále služby, stipendia, cestovné, víza, náklady na dopravu osob a materiálů, ubytování, stravování, včetně nákladů na zkvalitnění stravy) a u NNO pojištění odpovědnosti, standardní úrazové, léčebné náklady v zahraničí, cestovní, včetně pojištění sportovního materiálu,
  - mzdové náklady zaměstnanců – členů realizačního týmu, včetně náhrady mezd a povinných odvodů zaměstnavatele, je možné čerpat **do výše 60 % celkového objemu** schválené státní dotace na program II
- Zřizování SCM je možné v rámci klubů nebo přímo pod svazem.
- SCM musí mít smluvně zajištěné
  - Prostory
  - Trenéry
    - hlavní trenér - třída I, zpravidla v hlavním poměru, jeho mzdu stanovuje MŠMT
    - Trenéři Třída I, výjimečně tř. II smluvně vázání
  - Zdravotní péči (vč.AD)
- SCM musí mít jmenovité seznamy sportovců, stanovena výběrová kritéria a uzavřené smlouvy s tanečními páry
- Za činnost přímo odpovídají statutární zástupci

## 1.3 Kvalifikační řád ČSTS

Definuje třídy trenérů

- a) Trenér III.tř. vede základní tréninkový proces v náborové oblasti tanečního sportu.
- b) Trenér II.tř. plánuje, řídí, vede a vyhodnocuje tréninkový proces v oblasti výkonnostního tanečního sportu. V řádně zdůvodněných případech může být na základě souhlasu výkonné rady ČSTS pověřován prací v oblasti vrcholového tanečního sportu. Tato třída navazuje na ŽŽ
- c) Trenér I.tř. plánuje, řídí, vede a vyhodnocuje tréninkový proces v oblasti vrcholového tanečního sportu. Trenér I. třídy může být pověřován vedením reprezentačních výběrů na všech úrovních.

A v příloze č.5 Rámcový program vzdělávání trenérů a porotců (k čl.13, bod 2) definuje rozsah vzdělávání pro jednotlivé třídy trenérů a porotců

## 2. Hlavní principy

Organizace a činnost SCM navrhuje postavit na těchto principech:

- Respektování kvalifikačních požadavků MŠMT a ČSTS

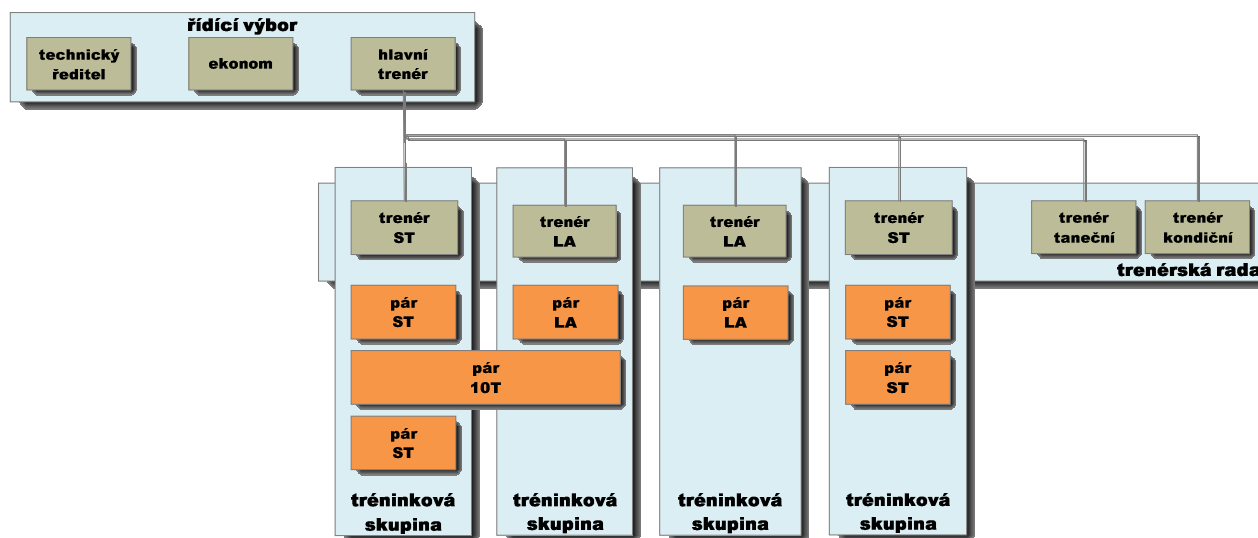
- Každý pár musí mít svého osobního trenéra
- Odpovědnost trenérů za tréninkový proces a za výsledky
- Závazné tréninkové plány a tréninkové deníky
- Minimální výkonnostní cíl – reprezentace ve věkových kategoriích 14-21 let
- Finanční zajištění činnosti SCM minimálně do výše 75% rozpočtu na celé 4-leté období
- Účast statutárních zástupců ČSTS ve vedení SCM
- Územní rozdělení SCM na oblast “Čechy” a “Morava a Slezsko”
- VŘ na organizátory SCM

## 2.1 Modelová organizační struktura

Vedení SCM tvoří tříčlenný **řídící výbor**, složený z **technického ředitele**, **ekonom** a **hlavního trenéra**.

Páry jsou organizovány do **tréninkových skupin** podle trenérů, kteří jsou jejich **osobními trenéry**. Páry mohou mít osobního trenéra na ST a na LA, tj. mohou být ve dvou týmech. Společnými trenéry pro celé SCM jsou **kondiční trenér** a **trenér dalších tanečních a sportovních oborů (?)**. Hlavní trenér a všichni trenéři tvoří **trenérskou radu**.

Trenéři mohou spolupracovat s ostatními trenéry SCM a jsou oprávněni si přizvat ke spolupráci i jiné trenéry – specialisty, kteří nejsou členy SCM.



## 2.2 Taneční páry – podmínky zařazení do SCM

Členem SCM se může stát pár, který

- je členem NRT ČSTS alespoň 1x v předcházející roční lhůtě
- Vykazuje výkonnostní růst, který ukazuje možnost zařazení do NRT v začínajícím roční lhůtě

Členem SCM se může stát na přechodné období i jednotlivec, který

- Je členem SCM a ztratil partnera
- Byl se svým partnerem členem NRT ČSTS, nebo jehož výkonnostní růst ukazuje možnost zařazení do NRT po získání partnera

Ze SCM jsou vyřazovány páry, které

- opakovaně neplní výkonnostní cíle
- porušují interní a obecně platná pravidla
- Na základě vlastní žádosti

O přijetí nebo vyřazení člena rozhoduje řídící výbor na návrh trenéra, který jej chce zařadit do své tréninkové skupiny.

### **2.3 Trenéři – podmínky zařazení do SCM**

Trenérem SCM může být trenér, který splňuje tyto požadavky

- Splňuje kvalifikační požadavky ČSTS a MŠMT, tj.
  - má platnou licenci ČSTS trenéra tř. I.
  - Do doby nejbližšího možného ukončení kvalifikačního studia pro třídu I, má platnou licenci ČSTS trenéra tř. II
- Zaváže se dodržovat interní a obecně platná pravidla
- Zajistí si pro svoji tréninkovou skupinu alespoň jeden pár

Ze SCM jsou vyřazováni trenéři, :

- Kteří přestali splňovat kvalifikační požadavky ČSTS a MŠMT (ztráta licence)
- Jejichž skupina opakovaně nesplňuje stanovené výkonnostní cíle
- Z jejichž skupiny opakovaně odcházejí nebo odešly všechny páry
- Na základě vlastní žádosti

O přijetí nebo vyřazení trenéra rozhoduje řídicí výbor na návrh hlavního trenéra, nebo na základě žádosti trenéra.